



Негосударственное образовательное учреждение
высшего профессионального образования
Центросоюза Российской Федерации



**СИБИРСКИЙ УНИВЕРСИТЕТ
ПОТРЕБИТЕЛЬСКОЙ КООПЕРАЦИИ**

СТО СибУПК СВУД 2.2.001–2015

С Т А Н Д А Р Т О Р Г А Н И З А Ц И И

СИСТЕМА ВНУТРИВУЗОВСКОЙ УЧЕБНОЙ ДОКУМЕНТАЦИИ

РАБОТЫ ВЫПУСКНЫЕ КВАЛИФИКАЦИОННЫЕ

**Общие требования к структуре и содержанию,
порядок подготовки к защите**

Новосибирск
2015

Предисловие

Сведения о стандарте

1 РАЗРАБОТАН учебно-методическим управлением

Разработчики: Е.В. Добровольская, канд. филол. наук., доцент, начальник учебно-методического управления,
Л.С. Драгунова, доцент кафедры информатики,
Н.Н. Березка, канд. экон. наук.

2 ЭКСПЕРТНАЯ ГРУППА – Методический совет университета
И.Г. Карпутова, канд. экон. наук, доцент, доцент кафедры финансов и бухгалтерского учета
Центр менеджмента качества

3 СОГЛАСОВАН

Должность	Ф И О	Подпись	Дата
Проректор по учебной и научной работе	В.И. Бакайтис		10.03.2015
Проректор по качеству образовательной деятельности	З.А. Капелюк		10.03.2015

4 ВВЕДЕН В ДЕЙСТВИЕ приказом ректора от 10.03.2015 № 55

5 ПЕРЕИЗДАНИЕ взамен СТО СибУПК СВУД 2.2.001-2011

© Сибирский университет
потребительской кооперации (СибУПК),
2015

Содержание

1	Область применения	4
2	Нормативные ссылки	4
3	Термины и определения	4
4	Требования к ВКР	5
4.1	Основные положения	5
4.2	Построение и содержание выпускной квалификационной работы	5
4.3	Требования к оформлению выпускной квалификационной работы	8
4.3.1	Титульный лист	8
4.3.2	Задание	8
4.3.3	Оглавление	8
4.3.4	Заголовки	8
4.3.5	Оформление текста	9
4.3.6	Формулы	10
4.3.7	Таблицы	12
4.3.8	Иллюстрации	13
4.3.9	Ссылки и сноски	13
4.3.10	Сокращения	14
4.3.11	Нумерация страниц	14
4.3.12	Библиографический список	14
4.3.13	Приложения	14
5	Порядок подготовки и защиты ВКР	15
6	Критерии оценки ВКР	17
	Приложение А (обязательное) Форма титульного листа выпускной квалификационной работы	19
	Приложение Б (справочное) Образец титульного листа выпускной квалификационной работы	21
	Приложение В (обязательное) Форма задания на выпускную квалификационную работу	23
	Приложение Г (справочное) Образец оформления задания на выпускную квалификационную работу	25
	Приложение Д (справочное) Образец оформления оглавления	27
	Приложение Е (справочное) Примеры библиографического описания	28
	Приложение Ж (справочное) Этапы подготовки и защиты ВКР	31

С Т А Н Д А Р Т О Р Г А Н И З А Ц И И

Система внутривузовской учебной документации

**Работы выпускные квалификационные.
Общие требования к структуре и правила оформления**

Утвержден приказом ректора от 10 марта 2015 г. № 55

Дата введения 10 марта 2015 г.

1 Область применения

1.1 Настоящий стандарт устанавливает требования к структуре, содержанию, оформлению выпускной квалификационной работы (бакалавра, специалиста, магистра), порядок ее подготовки к защите.

1.2 Положения настоящего стандарта обязательны для применения всеми выпускающими кафедрами, а также студентами, выполняющими выпускную квалификационную работу.

1.3 Основной целью стандарта является оказание методической помощи студентам в написании и оформлении выпускной квалификационной работы.

В стандарте приведен список документов, на основе которых сформулированы основные требования и правила оформления, рассмотрены структура ВКР и содержание всех ее разделов, общие правила оформления различных составных частей.

В приложениях приведены образцы оформления титульного листа, задания на выпускную квалификационную работу, оглавления, а также пример оформления библиографического описания различных видов документов.

2 Нормативные ссылки

В настоящем стандарте использованы ссылки на следующие документы:

- Положение об организации и проведении итоговой (государственной итоговой) аттестации выпускников;

- Регламент проверки выпускных квалификационных работ, магистерских диссертаций в системе «Антиплагиат» в Сибирском университете потребительской кооперации;

- Положение о порядке использования системы «Антиплагиат» в Сибирском университете потребительской кооперации (СибУПК).

3 Термины и определения

Выпускная квалификационная работа (ВКР) – это самостоятельный научно-исследовательский труд студента, осуществляемый под руководством научного руководителя (преподавателя выпускающей кафедры, как правило, имеющего ученую степень). Выполнение ВКР завершает процесс обучения по образовательной про-

грамме. Защита ВКР является основным видом итоговых аттестационных испытаний выпускников, определяющим сформированность компетенций, уровень освоения образовательной программы, готовность к самостоятельной профессиональной деятельности и получение соответствующей квалификации.

Разработка ВКР может осуществляться на конкретных материалах экономических субъектов, являющихся базой преддипломной практики.

Руководитель ВКР – специалист в научно-производственной области, в рамках которой определена тема ВКР, обладающий высокой квалификацией и надлежащей педагогической компетенцией.

Рецензент – специалист по профилю рецензируемой ВКР, квалификация которого позволяет оценить уровень выполнения требований к подготовке специалиста /магистра на основании изучения текста ВКР. Рецензент магистерской диссертации, как правило, должен иметь ученую степень.

4 Требования к ВКР

4.1 Основные положения

В результате подготовки и защиты ВКР выпускник должен:

- понимать социальную значимость своей профессии;
- владеть основами речевой профессиональной культуры;
- применять современные технологии, в том числе информационные, для обеспечения качества профессиональной деятельности;
- использовать иноязычные источники для решения профессиональных задач;
- разрабатывать и реализовывать профессиональные программы и проекты, вести инновационную деятельность;
- использовать нормативно-правовые документы в своей деятельности.

4.2 Построение и содержание выпускной квалификационной работы

4.2.1 Выпускная квалификационная работа в общем случае включает (в указанной последовательности) следующие **обязательные** структурные элементы:

- титульный лист,
- задание на выпускную квалификационную работу,
- оглавление,
- введение,
- основную часть (две /три главы),
- заключение,
- библиографический список,
- приложения.

4.2.2 Форма титульного листа и образец его оформления приведены в приложениях А и Б (основная и оборотная сторона).

4.2.3 ВКР выполняется на основе индивидуального задания, содержащего требуемые для решения поставленных задач исходные данные, обеспечивающие возможность реализации накопленных знаний в соответствии с уровнем профессиональной подготовки каждого студента.

Задание составляется руководителем, тема для ВКР в задании должна соответствовать ее формулировке в приказе по университету.

Задание на ВКР оформляется на отдельном листе. Форма и образец оформления «Задания» приведены в приложениях В и Г (основная и оборотная сторона).

4.2.4 В элементе «Оглавление» приводится перечень структурных элементов (4.2.1) (образец оформления «Оглавления» приведен в приложении Д).

4.2.5 Во «Введении» в кратком виде обосновывается актуальность темы, определяется её изученность в литературе, устанавливаются цель и задачи, объект и предмет исследования, объект наблюдения, методы исследования, отражается практическая значимость. Введение может включать информацию об апробации результатов исследования на научно-практических конференциях, методических семинарах, на практике. Введение также содержит информацию о структуре ВКР и краткое описание содержания ее глав.

4.2.6 Содержание «Основной части» должно точно соответствовать теме работы и полностью ее раскрывать.

В каждой ВКР должны быть выделены две части – теоретическая и практическая.

Теоретическая часть работы характеризует уровень теоретической подготовки студента за весь период его обучения. В ней на основе обзора литературы отечественных и зарубежных авторов, нормативно-правовых, научно-методических и статистических материалов рассматривается сущность исследуемой проблемы, анализируются различные подходы к ее решению, излагается собственная позиция автора.

Содержание теоретической части выпускной квалификационной работы должно базироваться на строгом понятийном аппарате, поэтому при изложении материала необходимо давать определения (формулировки) основных понятий, используемых в работе. В тексте, наряду со ссылками на изученные литературные источники, должна быть отражена и обоснована точка зрения автора выпускной квалификационной работы по изученной проблеме.

Теоретическая часть выпускной квалификационной работы содержится в *первой главе*. В конце главы делаются выводы о степени разработанности проблемы исследования, ее актуальности, об основных направлениях ее изучения. Выводы по первой главе должны содержать обоснование направления экспериментального практического исследования.

Практическая часть состоит из одной или двух глав (вторая/третья) и носит аналитический, практико-ориентированный характер.

Во *второй/третьей главе* студент изучает проблемы на примере конкретных регионов, экономических субъектов, описывает результаты конкретного практического исследования, используя различные методы исследования. Количественный и качественный анализ результатов эмпирического исследования является обязательным для выпускной квалификационной работы.

Глубина анализа и его качество определяются, во-первых, полнотой и достоверностью привлекаемой информации о проблеме, во-вторых, корректностью и адекватностью избранных методов.

При выполнении практической части работы недопустимо ограничиваться констатацией фактов, необходимо раскрыть тенденции, вскрыть недостатки и причины их обусловившие, чтобы в дальнейшем определить возможные варианты конструктивного изменения ситуации; разработать рекомендации (предложения, организационные решения) по их реализации; предложить конкретные меры по деятельности экономических субъектов и т.д.

Если выпускник предлагает в своей работе несколько вариантов решения выявленной проблемы, он должен проанализировать каждый из них, выбрать оптимальный, и не только прогнозировать положительные результаты использования

выбранного варианта, но и предложить мероприятия по минимизации рисков негативных последствий.

Каждая глава состоит из параграфов. В конце каждого параграфа и каждой главы необходимо подвести итог, то есть сделать выводы, которые обычно начинаются оборотом: «*таким образом,...*» или словом «*итак,...*» и т.д.

При формулировке выводов следует соблюдать ряд правил.

Во-первых, вывод должен обобщать полученные в данном параграфе (главе) конечные, а не промежуточные результаты; *во-вторых*, в выводах нецелесообразно приводить положения, которые не важны для изложения последующего материала и не вытекают из цели работы; *в-третьих*, вывод нельзя подменять декларацией о результатах проделанной работы («*рассмотрено*», «*проанализировано*», «*изучено*» и т. д.); *в-четвертых*, выводы должны быть краткими.

4.2.7 «Заключение» имеет форму синтеза полученных в работе результатов. Этот синтез – последовательное, логически стройное изложение выводов и их соотношение с целью работы и конкретными задачами, сформулированными во введении. Содержательно заключение должно корреспондироваться с составом задач работы, поэтому в нем должны найти освещение наиболее существенные результаты исследования. В заключении отражаются основные итоги проделанной работы, излагаются краткие выводы по теме исследования, характеризуется степень ее раскрытия, определяется, достигнуты ли цель и задачи, формулируются предложения по использованию полученных результатов.

Выводы и оценка полученных результатов могут быть сгруппированы по следующим направлениям:

- констатация исходного состояния проблемы по теме и условий решения поставленных задач;
- степень соответствия выполненной дипломной работы заданию, а рекомендуемые решения — современным тенденциям развития общества, экономики и принципам используемой концепции;
- новизна, глубина, полнота и оригинальность проработки основной темы дипломной работы (подход, методы решения, новые данные, достоверность расчетов, репрезентативность исходной информации и др.);
- оценка эффективности предложений;
- практическая (прикладная) ценность работы и сфера приложения ее результатов.

В «*Заключении*» могут приводиться сведения об апробации основных результатов работы (доклады, сообщения, отзывы, статьи), их практическом внедрении (справки, акты, протоколы), рекомендации по использованию и условиям их применения, целесообразность и направления дальнейшей разработки темы. При необходимости определяется круг вопросов, требующих более глубокой разработки, и намечаются перспективы дальнейшего изучения проблемы.

Именно в заключении наиболее ярко проявляется способность (или неспособность) автора ясно мыслить и излагать материал. В этой части работы содержится так называемое «выводное знание», которое является новым по отношению к исходному. Именно оно выносится на обсуждение и оценку комиссии при защите работы. Это выводное знание не должно подменяться механическим суммированием выводов в конце параграфов, а должно содержать главные итоговые результаты работы.

4.2.8 «Библиографический список» является важной составной частью выпускной квалификационной работы и должен соответствовать теме. В список включают-

ся, как правило, не только те источники, на которые в работе имеются ссылки, но и те, которые были изучены дополнительно при исследовании темы работы.

4.2.9 В «Приложения» рекомендуется включать материалы иллюстративного и вспомогательного характера, которые при включении в основную часть либо загромождают текст, либо затрудняют понимание работы. В приложения могут быть включены:

- промежуточные математические выкладки, расчеты;
- таблицы цифровых данных (статистические выборки, отчетные данные и т. п.);
- инструкции, методики, положения, должностные инструкции и другие рабочие документы, разработанные в процессе выполнения работы (или извлечения из них);
- классификаторы, анкеты и другие методические средства, используемые или рекомендуемые для использования;
- иллюстрации, диаграммы, фотографии и другие документы вспомогательного характера;
- документы (акты, справки, протоколы, экспертные заключения и т.п.), подтверждающие практическую и научную ценность работы, экономическую целесообразность результатов;
- копии практических материалов (первичных документов, регистров, отчетности) экономических субъектов;
- таблицы и рисунки большого формата (занимающие целую страницу и более).

По форме они могут представлять собой текст, таблицы, рисунки, графики, карты и т.д.

В тексте дипломной работы на все приложения должны обязательно быть ссылки.

4.3 Требования к оформлению выпускной квалификационной работы

Выпускная квалификационная работа должна быть оформлена с использованием средств, которые предоставляются текстовым редактором MS Word (различными версиями) и распечатана на принтере.

4.3.1. Форма титульного листа и образец его оформления приведены в приложениях А, Б.

4.3.2. Форма листа задания и образец его заполнения приведены в приложениях В, Г.

4.3.3. Оглавление

Слово «ОГЛАВЛЕНИЕ» пишется прописными буквами и выравнивается по центру строки. Заголовки одинаковых степеней рубрикации необходимо располагать друг под другом. Заголовки каждой последующей ступени следует смещать вправо относительно заголовков предыдущей ступени. Строка заголовка связывается с номером страницы отточием, которое должно заканчиваться для всех заголовков на одной вертикали. Названия глав, введение, заключение, библиографический список и приложения выполняются прописными буквами (пример оглавления приведен в приложении Д).

Оглавление должно быть размещено на одной странице.

4.3.4. Заголовки

Текст дипломной работы разбивается на главы, параграфы. Они должны иметь названия, четко и кратко отражающие их содержание.

Главы в дипломной работе нумеруются по порядку арабскими цифрами с точкой, например, Глава 1., Глава 2. и т. д.

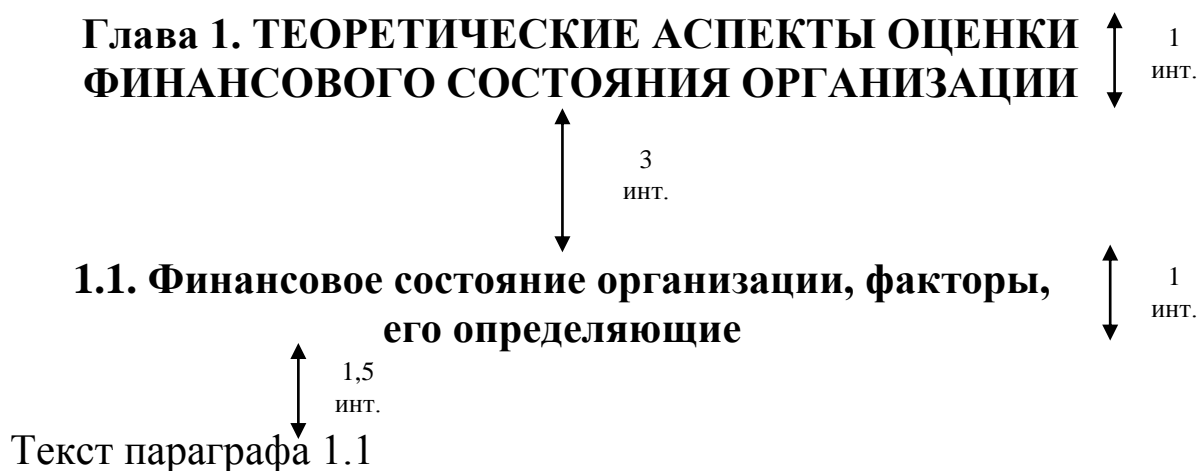
Параграфы нумеруются в пределах каждой главы, номер параграфа состоит из номера главы и порядкового номера параграфа в данной главе, отделенного от номера главы точкой. В конце номера параграфа ставится точка, слово «параграф» не пишется. Соответственно пункты и подпункты нумеруются в пределах параграфов, например: 1.1.1., 1.1.1.1. и т. д.

Все заголовки следует располагать по центру строки, без точки в конце и без переносов, печатать прописными буквами, не подчеркивать, использовать полужирное начертание. Если заголовок не помещается в строке, то при разбивке его надо учитывать смысловую и логическую связь между словами. Например:

**Глава 1. ОСОБЕННОСТИ КОММЕРЧЕСКОЙ ДЕЯТЕЛЬНОСТИ
В УСЛОВИЯХ РЫНОЧНЫХ ОТНОШЕНИЙ**
(правильный вариант)

**Глава 1. ОСОБЕННОСТИ КОММЕРЧЕСКОЙ ДЕЯТЕЛЬНОСТИ В УСЛОВИЯХ
РЫНОЧНЫХ ОТНОШЕНИЙ**
(неправильный вариант)

Название главы от названия параграфа следует отделять тремя межстрочными интервалами. Название параграфа отделять от текста параграфа полуторным интервалом. Интервал между строками заголовка (главы и параграфа) – одинарный. Например:



Каждая глава, а также введение, заключение, библиографический список, приложение начинаются с новой страницы.

4.3.5. Оформление текста

Текст ВКР должен располагаться на одной стороне листа белой бумаги формата А4, с книжной ориентацией для основного текста (альбомной – для размещения схем, рисунков, таблиц, иллюстраций и т. д.).

Для страниц с книжной ориентацией рекомендуются следующие размеры полей:

- верхнее – 2 см,
- нижнее – 2,5 см,
- левое – 2,5 см,
- правое – 1,6 см.

Размеры полей страниц с альбомной ориентацией:

- верхнее – 2,5 см,

- нижнее – 1,6 см,
- левое – 2,5 см,
- правое – 2 см.

Для ввода (и форматирования) текста используются:

- шрифт – *Times New Roman*,
- размер – 14 пт,
- межстрочный интервал – *полуторный*,
- способ выравнивания – *по ширине* для основного текста, *по центру* – для заголовков, списков),
- начертание – *обычное*,
- отступ первой строки (абзацный отступ) – 1 см.

Для выделения заголовков, ключевых понятий допускается использование других способов начертания (курсив, полужирное).

Следует использовать *автоматическую расстановку переносов*.

Кавычки в тексте оформляются единообразно (либо « », либо „”).

Инициалы нельзя отрывать от фамилии и всегда размещать перед фамилией, (исключение – библиографическое описание, примечания).

ВКР должна быть сброшюрована в твердой обложке (папке).

4.3.6. Формулы

Для ввода формул следует использовать редакторы формул (Microsoft Equation 3.0 или Microsoft MathType), начертание – светлый курсив.

Формулы могут *размещаться*:

- в центре отдельной строки (нумерованные наиболее важные, а также длинные и громоздкие, содержащие знаки суммирования, произведения, интегрирования и т. п.);
- на одной строке несколько формул (короткие однотипные формулы), разделенные запятыми или точкой с запятой;
- внутри текста (небольшие, несложные и не имеющие самостоятельного значения).

Например:

$$C_{cp.} = \frac{\sum_{i=1}^N C_i}{N}, \quad (1)$$

$$D = ax^2 + bx + c, \quad Y = 4D^3 - \sqrt{D + \ominus - 6}^3. \quad (2)$$

Если формула не помещается в одной строке, ее следует *переносить* на другую:

- на знаках отношения между левой и правой частями формулы (>, <, =, ≥, ≤, ≠);
- на знаках «многоточие» (...), сложения и вычитания (+ и –);
- на знаке умножения (×).

При этом знак, по которому производится перенос, оставляют в конце строки и повторяют в начале той строки, на которую перенесена часть формулы.

На других знаках, кроме упомянутых, разбивать формулу не рекомендуется.

Расшифровку использованных в формулах буквенных обозначений величин следует помещать после формулы, при этом:

- повторяющиеся обозначения могут не расшифровываться, если формулы расположены близко друг к другу;

- при большом числе формул с повторяющимися обозначениями целесообразно в начале (или в конце) работы привести список обозначений с их расшифровкой;
- приводимые обозначения символов и числовых коэффициентов следует давать либо по тексту через запятую или точку с запятой, либо начинать с новой строки, при этом первую строку пояснения начинать со слова «где» без двоеточия (или «здесь»).

Например:

$$C_{cp} = \frac{\sum_{i=1}^N C_i}{N}, \quad (3)$$

где C_{cp} – средняя стоимость товаров, i – порядковый номер товара, N – количество товаров, C_i – стоимость i -го товара,

или

$$\begin{aligned} & a_{m-1}a_{m-2}a_{m-3}\dots a_1a_0, a_{-1}a_{-2}\dots a_{-s} = \\ & = a_{m-1}P^{m-1} + a_{m-2}P^{m-2} + a_{m-3}P^{m-3} + \dots + a_1P^1 a_0P^0 + \\ & + a_{-1}P^{-1} + a_{-2}P^{-2} + \dots + a_{-s}P^{-s}, \end{aligned} \quad (4)$$

здесь a_i – коэффициенты в i -том разряде числа;

m – количество разрядов в целой части числа;

s – количество разрядов в дробной части числа;

P – основание позиционной системы счисления.

Нумеровать арабскими цифрами следует формулы, на которые имеются ссылки в тексте. Размещают номера у правого края страницы. При этом:

- если в строке записано несколько формул, они объединяются одним номером;
- если формула записана в несколько строк (перенос формул), то номер размещается на уровне последней строки;
- если нумеруется группа формул, то справа от нее ставятся фигурные скобки с острием, обращенным к номеру.

Например:

$$x = \left. \begin{array}{l} -1, \text{ если } y < 0 \\ 0, \text{ если } y = 0 \\ 1, \text{ если } y > 0 \end{array} \right\} \quad (5)$$

Нумерация формул может быть сквозной по всей работе (например, (1), (2) и т.д.) или в пределах главы, тогда сначала указывают номер главы, а затем номер формулы, разделяя их точкой, например, (1.1), (1.2) и т.д.

При ссылках в тексте на формулу указывается её номер, а сама формула не повторяется (например, как показано в формуле (1.1)... или в уравнении (2.6)...).

4.3.7. Таблицы

Таблицы помогают систематизировать, структурировать и наглядно представлять данные. Информация в таблицах должна быть существенной, сопоставимой, достоверной, определенной и т.д.

Ссылка на таблицу в тексте обязательна. Таблицу следует располагать в тексте лишь после её упоминания.

Нумерационный заголовок не пишется, если таблица в ВКР единственная.

Нумерация таблиц в приложениях осуществляется в пределах каждого приложения.

Нумерационный заголовок выравнивается по правому краю страницы.

Тематический заголовок таблицы определяет её тему и содержание. Он размещается над таблицей после нумерационного заголовка, выравнивается по центру строки, может быть выделен, например, полужирным начертанием, пишется с прописной буквы без точки в конце. В тематическом заголовке таблицы не допускается использование переносов.

Если таблица занимает более одной страницы, над ее продолжением ставится заголовок «*Продолжение табл. 4.1*» или «*Окончание табл. 4.1*». В этом случае вместо заголовочной части таблицы переносят строку с номерами граф, например:

Таблица 4.1

**Показатели ликвидности и платежеспособности
ООО «Силуэт 01» за 2014 год**

№ п/п	Показатель	На 01.01.2014	На 01.01.2015	Изменение, (+;-)	Рекомендуемые значения
1	2	3	4	5	6
1	Коэффициент текущей ликвидности	0,62	0,44	-0,18	≥2
2	Коэффициент быстрой ликвидности	0,01	0,002	-0,008	0,5–1

Окончание табл. 4.1

1	2	3	4	5	6
3	Коэффициент абсолютной ликвидности	0,01	0,002	-0,008	≥0,2
4	Коэффициент платежеспособности	0,62	0,44	-0,18	>1

В таблице должны быть указаны *единицы измерения*. Если единица измерения единая, то ее указывают после заголовка. Если используют разные единицы измерения, то вводят соответствующую графу: «Единицы измерения».

Если в таблице *отсутствуют* сведения, то следует ставить многоточие (...) или писать *Нет свед.* Если нет возможности проставить в ячейке таблицы какие-либо сведения, то в ней следует ставить *тире* (оставлять ячейку свободной не рекомендуется).

При размещении чисел в графах следует:

- выравнять по младшему разряду (единицы под единицами, десятки под десятками и т. д.) числовые значения одной величины;
- выравнять по центру числовые значения неодинаковых величин;
- выравнять по центру диапазоны значений величин (диапазоны указывают через *тире* или *многоточие*).

Числовые значения одной величины	Интервалы		Числовые значения разных величин
125	126–456	126...456	125,5
4569	25–1256	25...1256	12,12
12	1–6	1...6	158,256
4587	12–458	12...458	10,1
1	459–690	459...690	1256,25

Таблицы могут содержать *примечания*, которые должны быть оформлены в виде *отдельной графы* или *под таблицей*. В последнем случае у комментируемого места таблицы ставят сноски (в виде звездочек)

4.3.8. Иллюстрации

Иллюстрации (чертежи, графики, схемы, в том числе структурно-логические, диаграммы, фотоснимки, рисунки) следует располагать в тексте после их первого упоминания.

Все иллюстрации именуются рисунками. Нумерация рисунков может быть сквозной или осуществляться в пределах главы. Например, «Рис. 1» или «Рис. 1.1» (если в работе только одна иллюстрация, ее нумеровать не следует).

Подрисуночная подпись должна отображать содержание рисунка.

На все иллюстрации в тексте обязательно должны быть ссылки.

4.3.9. Ссылки

Любое заимствование из литературного источника (цитирование, заимствование положений, формул, таблиц, отсылка к другому изданию и т. д.) должно иметь *ссылку*. По месту расположения относительно основного текста дипломной работы, согласно ГОСТ 7.05–2008 «Библиографическая ссылка. Общие требования и правила составления», библиографические ссылки бывают:

- внутритекстовые, например: «...в соответствии с параграфом 2.1»;
- затекстовые, то есть отсылка к библиографическому списку, помещенному в конце работы или ее части.
- подстрочные.

При ссылке на источник из библиографического списка рекомендуется сам источник в тексте работы не называть, а в квадратных скобках проставлять номер, под которым он значится в списке. В необходимых случаях (обычно при использовании цифровых данных или цитат) указываются и страницы, на которых содержатся сведения, например, [6, с. 4–5]. При ссылке на нормативные акты страницы не ставятся.

4.3.10. Сокращения

При многократном упоминании устойчивых словосочетаний в тексте следует использовать аббревиатуры или сокращения.

При первом упоминании слова или словосочетания должны быть приведены полностью, а рядом в скобках указывается вариант сокращенного названия или аббревиатура, например: «*фильтр низкой частоты (ФНЧ)*». При последующих упоминаниях рекомендуется употреблять сокращенный вариант или аббревиатуру.

Общепринятые аббревиатуры и сокращения, установленные государственными стандартами и правилами русской орфографии, допускается использовать без расшифровки, например: *НИИ, с. (страница), т. е. (то есть) и др.*

4.3.11. Нумерация страниц

В ВКР осуществляется сквозная нумерация страниц, начиная с титульного листа.

Порядковый номер страницы следует располагать в середине верхнего поля страницы (на титульном листе, листе задания, листе оглавления и на первом листе введения номера не ставят).

- титульный лист – с. 1, оборотная сторона – с. 2;
- задание на ВКР – с. 3, оборотная сторона – с. 4;
- оглавление – с. 5;
- введение – с. 6.

Страницы приложений не нумеруются.

4.3.12. Библиографический список

Элементы библиографического списка располагаются в следующем порядке:

1) законодательные акты, директивные и нормативные материалы (законы РФ, указы президента, постановления Правительства России, важные инструктивные документы общегосударственного уровня);

2) статистические источники в хронологическом порядке (официальные сборники, сообщения, обзоры и т. д.);

3) работы отечественных и зарубежных авторов (собрания сочинений, монографии, брошюры и т. д.);

4) периодические издания (газеты, журналы);

5) специальные виды нормативных документов по стандартизации (ГОСТ, ТУ), патентные документы.

6) Интернет-ресурсы

Библиографическое описание источника оформляется согласно ГОСТ 7.1–2003 (исключение – изданные до 2003 г.).

Примеры библиографического описания приведены в приложении Е.

4.3.13. Приложения

Каждое приложение должно начинаться с новой страницы. Заголовок «Приложение» располагается в правом верхнем углу страницы указывается его номер (без знака №) арабскими цифрами

Если приложение занимает более одной страницы, то на его последней странице пишется «*Окончание прил. 1*», а на промежуточных – «*Продолжение прил. 1*».

5 Порядок подготовки и защиты ВКР

5.1 Подготовка и защита ВКР состоит из следующих этапов: определение темы ВКР, организация работы над ВКР, допуск к защите, защита ВКР, передача ВКР и сопутствующей документации на хранение. Этапы подготовки и защиты ВКР приведены в таблице 2.

Таблица 2

Этапы подготовки и защиты ВКР

№ эта-па	Наименование этапа и содержание работ	Срок выполне-ния	Ответствен-ный/ участники	Выходящие документы
1	2	3	4	5
1	Определение темы ВКР:			
	– разработка тематики ВКР	ежегодно (май-июнь)	зав. каф./ ве-дущие препо-даватели	протокол заседа-ния кафедры;
	– выбор темы ВКР	не позднее, чем за 6 месяцев до защиты	зав. каф./ сту-дент, ведущие преподаватели	личное заявление студента и прило-жения к нему
	– утверждение темы ВКР	не позднее, чем за 3 месяца до защиты	зав. каф./ де-кан	приказ об утвер-ждении тем ВКР
2	Организация работы над ВКР:			
	– составление задания на ВКР	После определе-ния темы ВКР	руководитель/ студент, зав. каф.	задание на ВКР, утвержденное зав. каф.
	– проведение консультаций	в течение всего пери-ода выпол-нения ВКР	руководитель/ студент	
3	Допуск к защите:			
	– подготовка приказа о допуске к ГИА	за 1 месяц до начала ГИА	декан / студент	приказ о допуске к ГИА

СТО СибУПК СВУД 2.2.001–2015

	– 1 этап экспертизы ВКР на кафедре: проверка в системе «Антиплагиат»	в течение 3 дней по установленному графику, за 1 месяц, но не позднее 2 недель до защиты	зав. каф./ руководитель, отв. преподаватель, студент	протокол проверки в системе «Антиплагиат»
	– отзыв руководителя	после проверки в системе «Антиплагиат»	руководитель	отзыв
	– рецензия (кроме ВКР бакалавров в соответствии с Положением об организации и проведении итоговой (государственной итоговой) аттестации выпускников)	после отзыва научного руководителя, не позднее чем за 10 дней до защиты	рецензент	рецензия
3	- 2 этап экспертизы на кафедре: проверка на соответствие структуры и оформления данному стандарту на основании представленного комплекта документов (ВКР, отзыв, рецензия при необходимости)		Зав. каф. / эксперт, студент	протокол экспертизы
4	Защита ВКР	по графику работы ГЭК		протокол заседания ГЭК по защите ВКР, зачетная книжка (запись о защите)
5	Передача ВКР и сопутствующей документации на хранение	в течение трёх дней	лицо, ответственное за постановку ВКР на учёт и дальнейшее хранение	журнал регистрации ВКР

5.1.1 Определение темы ВКР

Ежегодно выпускающие кафедры по образовательным программам, имеющим выпуск в следующем учебном году, утверждают тематику ВКР, о чем в протоколе за-

седания кафедры делается соответствующая запись. Количество тем ВКР определяется количеством студентов предвыпускного курса и должно составлять не менее 150% от данного показателя.

Тематика ВКР доводится до сведения студентов предвыпускного курса путем размещения на стендах факультета, на сайте университета (на кафедральных страницах).

Студент под руководством заведующего выпускающей кафедрой, ведущих преподавателей осуществляет выбор темы ВКР. Студент имеет право инициировать свою тему для разработки, в том числе по заказу работодателя (производственной сферы).

После выбора темы ВКР студент согласовывает её с предполагаемым руководителем и подает на имя заведующего выпускающей кафедрой личное заявление (приложение Г).

Заявления студентов рассматриваются на заседании соответствующей кафедры, решение кафедры оформляется протоколом. В решении кафедры фиксируются следующие позиции: утверждение темы ВКР, закрепление руководителя согласно заявлению.

Заявления студентов хранятся в томе №19 «ВКР студентов» номенклатуры дел выпускающей кафедры. Заявления студентов уничтожаются после успешной защиты ВКР.

Выписка из протокола заседания кафедры об утверждении тем и закреплении руководителей передается в деканаты. Заместители декана готовят проект приказа об утверждении тем ВКР. Приказ доводится до сведения студентов не позднее, чем за 6 месяцев до окончания обучения.

По согласованию с руководителем возможна корректировка (уточнение) выбранной темы, но не позднее, чем за 3 недели до защиты ВКР. Изменения в формулировке темы утверждаются приказом ректора на основании представления декана факультета.

5.1.2 Допуск к защите ВКР

Завершенная ВКР представляется на кафедру для проведения экспертизы в системе «Антиплагиат». При успешном прохождении проверки научный руководитель составляет отзыв на ВКР. Для ВКР по специальности и магистерских диссертаций осуществляется рецензирование работы. После предоставления ВКР с отзывом и рецензией на кафедру проводится экспертиза на соответствие требованиям настоящего стандарта. Кафедра решает вопрос о допуске студента к защите ВКР. Недопуск ВКР к защите не является препятствием для участия выпускника в государственной итоговой аттестации.

ВКР и документация к ней должны быть подготовлены не позднее чем за пять рабочих дней до защиты, храниться на кафедре и быть доступными членам ГЭК для ознакомления.

5.1.3 Защита ВКР. Порядок защиты ВКР определен Положением об организации и проведении государственной итоговой аттестации выпускников.

5.1.4 Обучающиеся, не прошедшие защиту ВКР или получившие на защите ВКР неудовлетворительные результаты, вправе пройти государственную итоговую аттестацию в сроки, определяемые Положением об организации и проведении итоговой (государственной итоговой) аттестации выпускников.

6 Критерии оценки ВКР

ВКР должна продемонстрировать сформированность общекультурных и профессиональных компетенций, предусмотренных в ФГОС и учебных планах.

Общими критериями оценки ВКР являются:

– соответствие содержания теме, полнота ее раскрытия;

СТО СибУПК СВУД 2.2.001–2015

- уровень осмысления теоретических вопросов и обобщения собранного материала, обоснованность и четкость сформулированных выводов;
- четкость структуры работы и логичность изложения материала, методологическая обоснованность исследования;
- комплексность использования методов исследования, их адекватность задачам исследования;
- эффективность использования избранных методов исследования для решения поставленной проблемы;
- применение иноязычных источников по исследуемой теме;
- владение научным стилем изложения;
- обоснованность и ценность полученных результатов исследования и выводов, возможность их применения в практической деятельности;
- соответствие результатов работы нормативно-правовому полю профессиональной сферы выпускника;
- соответствие формы представления ВКР всем требованиям, предъявляемым к оформлению работ;
- качество устного доклада и информационных материалов, свободное владение материалом ВКР;
- глубина и точность ответов на вопросы,

Форма титульного листа выпускной квалификационной работы

Негосударственное образовательное учреждение
высшего профессионального образования
Центросоюза Российской Федерации

**СИБИРСКИЙ УНИВЕРСИТЕТ
ПОТРЕБИТЕЛЬСКОЙ КООПЕРАЦИИ**

(кафедра)

Работа допускается к защите

Заведующий
выпускающей кафедрой

(ученая степень, ученое звание)

(подпись) *(ФИО)*

« ____ » _____ 20__ г.

ВЫПУСКНАЯ КВАЛИФИКАЦИОННАЯ РАБОТА

на тему: _____

Студента(ки) _____ формы обучения
(очной, очно-заочной, заочной)

_____ факультета
(наименование факультета)

Направления (специальности) _____

(Фамилия Имя Отчество студента(ки))

Шифр _____

Руководитель _____

(ученая степень, ученое звание)

(должность)

(Фамилия И.О.)

Новосибирск 20__

СТО СибУПК СВУД 2.2.001–2015

Окончание прил. А

Форма оборота титульного листа выпускной квалификационной работы

Дата защиты _____

Оценка после защиты _____

Протокол заседания ЭК № _____

Секретарь ЭК _____
(подпись) (ФИО)

Текст выпускной квалификационной работы
(дипломная работа) на _____ страницах

(подпись студента(ки))

(дата)

(подпись руководителя)

(дата)

Образец титульного листа выпускной квалификационной работы

Негосударственное образовательное учреждение
высшего профессионального образования
Центросоюза Российской Федерации

**СИБИРСКИЙ УНИВЕРСИТЕТ
ПОТРЕБИТЕЛЬСКОЙ КООПЕРАЦИИ**

Кафедра экономики

Работа допускается к защите

Заведующий
выпускающей кафедрой
канд. экон. наук, доцент
_____ Е.И. Леоненко
(подпись)

« ____ » _____ 2015 г.

ВЫПУСКНАЯ КВАЛИФИКАЦИОННАЯ РАБОТА

на тему: «ОПЛАТА ТРУДА РАБОТНИКОВ И ЕЁ СОВЕРШЕНСТВОВАНИЕ
В УСЛОВИЯХ РЫНОЧНЫХ ОТНОШЕНИЙ (на материалах ООО «Торговый
дом «Натси» г. Новосибирска)»

Студентки заочной формы обучения
факультета экономики и управления
Направления 38.03.01 Экономика
Профиль «*Экономика предприятий и орга-
низаций*»
БАРСУКОВОЙ Елены Витальевны
Шифр Э-01-108-Д
Руководитель д.э.н., профессор
кафедры экономики
КАПЕЛЮК Зоя Александровна

Новосибирск 2015

Образец оборота титульного листа выпускной квалификационной
работы

Дата защиты _____

Оценка после защиты _____

Протокол заседания ЭК № _____

Секретарь ЭК _____
(подпись) (ФИО)

Текст выпускной квалификационной работы
на 75 страницах

(подпись студента(ки))

(дата)

(подпись руководителя)

(дата)

Форма задания на выпускную квалификационную работу

Негосударственное образовательное учреждение
высшего профессионального образования
Центросоюза Российской Федерации

**СИБИРСКИЙ УНИВЕРСИТЕТ
ПОТРЕБИТЕЛЬСКОЙ КООПЕРАЦИИ**

Кафедра _____

Заведующий выпускающей кафедрой
(ученая степень, ученое звание)

(подпись) (Фамилия И.О.)
« ____ » _____ 20__ г.

ЗАДАНИЕ

на выпускную квалификационную работу студента (ки) _____ курса
_____ формы обучения
(очной, очно-заочной, заочной)

_____ факультета
направления (специальности) _____
(код, наименование направления (специальности))

_____ (Фамилия Имя Отчество)
шифр (группа) _____

1. Тема выпускной квалификационной работы _____

утверждена приказом ректора от « ____ » _____ 20__ г., № _____

2. Срок сдачи студентом выполненной работы на кафедру для защиты

3. Перечень подлежащих разработке вопросов и общее направление работы
(указать узловые вопросы плана и конечную цель работы) _____

4. Контрольный график выполнения отдельных этапов и разделов выпускной квалификационной работы:

- изучение литературных источников, разработка уточненного развернутого плана, определение целевой функции сбора фактического материала _____

- разработка и написание вводной части работы _____

- разработка и написание теоретической части работы _____

- разработка и написание практической части работы _____

- разработка и написание остальных разделов: заключения, библиографического списка и приложений _____

- сдача работы научному руководителю _____

5. Объем выпускной квалификационной работы _____

6. Рекомендуемые места прохождения преддипломной практики и сбора фактического материала _____

7. Консультанты по смежным вопросам выпускной квалификационной работы

(указать Фамилию И.О., должность, и по каким вопросам)

8. Срок предоставления ВКР для проверки в системе «Антиплагиат. ВУЗ» _____

9. Дата выдачи задания _____

Руководитель
выпускной квалификационной работы

(подпись)

(И.О.Фамилия)

Задание принял к исполнению

(подпись студента)

(И.О.Фамилия)

Образец оформления задания на выпускную квалификационную работу

Негосударственное образовательное учреждение
высшего профессионального образования
Центросоюза Российской Федерации

**СИБИРСКИЙ УНИВЕРСИТЕТ
ПОТРЕБИТЕЛЬСКОЙ КООПЕРАЦИИ**

Кафедра экономики

Заведующий
выпускающей кафедрой
канд. экон. наук, доцент
_____ Е.И. Леоненко
(подпись)

« ____ » _____ 20__ г.

ЗАДАНИЕ

на выпускную квалификационную работу студента (ки) 4 курса
заочной формы обучения
факультета экономики и управления
направления 38.03.01 Экономика,
профиль «*Экономика и управление на предприятии*»
Сарыглар Аржаны Сергеевны
шифр (группа) Э-00-37К

1. Тема выпускной квалификационной работы: «Торговая деятельность потребительской кооперации и ее развитие в рыночных условиях *(на материалах Бай-Тайгинского кожуунного потребительского общества Республики Тыва)*» утверждена приказом ректора от 25 октября 2014 г. № Сз–973.
2. Срок сдачи студентом выполненной работы на кафедру 24.01.2015 г.
3. Перечень подлежащих разработке вопросов и общее направление работы:
 - *Рассмотреть сущность, цели, значение и современное состояние торговой деятельности потребительской кооперации РФ.*
 - *Произвести анализ показателей торговой деятельности исследуемого потребительского общества.*
 - *Разработать программу по увеличению розничного товарооборота потребительского общества.*

*Образец оформления оборотной стороны задания
на выпускную квалификационную работу*

4. Контрольный график выполнения отдельных этапов и разделов выпускной квалификационной работы:

- изучение литературных источников, разработка уточненного развернутого плана, определение целевой функции сбора фактического материала октябрь 2014 г.
- разработка и написание вводной части работы ноябрь 2014 г.
- разработка и написание теоретической части работы ноябрь 2014 г.
- разработка и написание остальных разделов: заключения, приложений и библиографического списка декабрь 2014 г.
- сдача работы руководителю январь 2015 г.

5. Объем выпускной квалификационной работы 80–90 стр.

6. Рекомендуемые места прохождения преддипломной практики и сбор практического материала: Бай-Тайгинское кожуунное потребительское общество Республики Тыва

7. Консультанты по смежным вопросам выпускной квалификационной работы

8. Срок предоставления ВКР для проверки в системе «Антиплагиат. ВУЗ»
12 января 2015 г.

9. Дата выдачи задания 25 октября 2014 г.

Руководитель
выпускной квалификационной работы

(подпись)

О.О. Храмцова
(ФИО)

Задание принял к исполнению

(подпись)

А.С. Сарыглар
(ФИО)

*Образец оформления оглавления***ОГЛАВЛЕНИЕ**

ВВЕДЕНИЕ	6
ГЛАВА 1. ТЕОРЕТИЧЕСКИЕ АСПЕКТЫ ОЦЕНКИ ФИНАНСОВОГО СОСТОЯНИЯ ОРГАНИЗАЦИИ	9
1.1. Финансовое состояние организации и факторы, его определяющие	9
1.2. Цель, задачи, последовательность проведения и информационное обеспечение анализа финансового состояния организации	17
1.3. Методика анализа финансового состояния организации	23
ГЛАВА 2. ОЦЕНКА ФИНАНСОВОГО СОСТОЯНИЯ ООО «СИЛУЭТ 01»	48
2.1. Краткая экономическая характеристика финансово- хозяйственной деятельности ООО «Силуэт 01»	48
2.2. Анализ динамики и структуры активов и пассивов баланса	50
2.3. Оценка показателей платежеспособности и ликвидности	59
2.4. Анализ финансовой устойчивости предприятия	65
2.5. Оценка показателей деловой активности	69
2.6. Анализ прибыли и рентабельности	72
ГЛАВА 3. СТРАТЕГИЯ ФИНАНСОВОГО ОЗДОРОВЛЕНИЯ ООО «СИЛУЭТ 01»	79
3.1. Оценка потенциального банкротства	79
3.2. Мероприятия по финансовому оздоровлению организации	85
ЗАКЛЮЧЕНИЕ	90
БИБЛИОГРАФИЧЕСКИЙ СПИСОК	96
ПРИЛОЖЕНИЯ	99

ПРИМЕРЫ БИБЛИОГРАФИЧЕСКОГО ОПИСАНИЯ

Примеры библиографического описания на различные виды документов приведены в соответствии с действующим ГОСТ 7.1–2003 «Библиографическая запись. Библиографическое описание. Общие требования и правила составления».

Расположение примеров в приведенном перечне не может служить схемой для группировки материалов в библиографическом списке. Порядок построения списка определяется самим автором. Наиболее распространенными способами расположения материала в списке литературы являются алфавитный, систематический и в порядке упоминания в тексте.

Однотомные издания

Книги одного, двух и трех авторов

Зайцева, О. П. Бизнес-анализ : учеб. пособие / О. П. Зайцева; НОУ ВПО Центросоюза РФ «СибУПК». – Новосибирск, 2013. – 112 с. – ISBN 978-5-334-00092-6.

Ожегов, С. И. Толковый словарь русского языка: 80 000 слов и фразеологических выражений / С. И. Ожегов, Н. Ю. Шведова. – 4 изд., доп. – М. : ИТИ Технология, 2007. – 994 с.

Книги четырех и более авторов

Статистика : учеб. пособие / Т. Г. Храмцова [и др.]; под ред. проф. Т. Г. Храмцовой; НОУ ВПО Центросоюза РФ «СибУПК». – Новосибирск, 2013. – 220 с.

Переводные издания

Болч, Б. Многомерные статистические методы для экономики : пер. с англ. А. Д. Плитмака / Б. Болч, К. Хуань ; под ред. и предисл. С. А. Айвазяна. – М. : Статистика, 2000. – 317 с.

Гроссе, Э. Химия для любознательных / Э. Гроссе, Х. Вайсмантель; пер. с нем. – М. : Химия, 2002. – 392 с.

Издания, не имеющие индивидуального автора

Материалы съездов, пленумов, конференций

Технологии в образовании : материалы науч.-метод. конференции, 25–27 марта 2014 г. / НОУ ВПО Центросоюза РФ «СибУПК», 2014. – 204 с.

Постановления

О типовом регламенте взаимодействия федеральных органов исполнительной власти : постановление Правительства РФ от 19.01.2005 г. № 30 // Российская газета. – 2005. – 25 янв. – С. 11–12.

Инструкции

Инструкция о порядке проведения ревизий в организациях потребительской кооперации : утв. постановл. Президиума Совета Центросоюза РФ от 12 ноября 2002 г. № 157-Сп. / М. Н. Печникова [и др.]; Центросоюз РФ. – М., 2003. – 255 с.

Многотомные издания

Издание в целом

Харитонов, Ю. Я. Аналитическая химия. Аналитика : в 2 кн. / Юрий Харитонов. – М. : Высш. шк., 2001.

Отдельный том

Харитонов Ю. Я. Аналитическая химия. Аналитика: в 2 кн. Кн. 2. Количественный анализ. Физико-химические (инструментальные) методы анализа / Юрий Харитонов. – М. : Высш. шк., 2001. – 342 с.

Нормативно-технические и технические документы

Стандарты

ГОСТ Р ИСО 9001–2001. Системы менеджмента качества. Требования. – Введ. 2001–08–31. – М. : Госстандарт России : Изд-во стандартов, 2001. – 21 с.

или

Системы менеджмента качества. Требования : ГОСТ Р ИСО 9001–2001. – Введ. 2001–08-31. – М. : Госстандарт России : Изд-во стандартов, 2001. – 21 с.

Депонированные научные работы

Разумовский, В. А. Управление маркетинговыми исследованиями в регионе / В. А. Разумовский, Д. А. Андреев ; Ин-т экономики города. – М., 2002. – 210 с. : схемы. – Библиогр. : с. 208–209. – Деп. в ИНИОН Рос. акад. наук 15.02.02, № 139876.

Неопубликованные документы

Отчет о научно-исследовательской работе

Формирование продовольственных оптовых рынков потребительской кооперации Сибири : отчет о НИР (по 1 этапу) / рук. Г. В. Маклаков. – Новосибирск, 1997. – 58 с.

Неопубликованный перевод

Обзор методов применения обратной связи в оптических системах. Бистабильные оптические системы / ВЦП. – № Е–12194. – М., 13.04.83. – 34 с. – пер. ст. : Collins S. A., Wasmundt K. C. из журн.: Optical engineering. –1980. – Vol. 19, № 4. – P. 478–487.

Диссертации

Зайцева, О. П. Экономические аспекты антикризисного управления в потребительской кооперации : дис. ... на соиск. учён. степени д-ра экон. наук : спец. 08.00.05 Экон. и упр. нар. хоз-вом / Зайцева Ольга Петровна ; Центросоюз РФ, СибУПК. – Новосибирск, 2001. – 394 с. – Библиогр. : с. 308–336.

Автореферат диссертации

Аманжолова, Б. А. Бюджетирование как система оперативного планирования деятельности организаций : автореф. дис. ... на соиск. учён. степени канд. экон. наук / Б. А. Аманжолова ; Центросоюз РФ, СибУПК. – Новосибирск, 2001. – 16 с.

Составная часть документа

Статья

... из собрания сочинений

Маркс, К. Первый международный обзор / К. Маркс, Ф. Энгельс // Соч. – 2-е изд. – Т. 7. – С. 224–237.

Энгельс, Ф. Социализм в Германии // Маркс К., Энгельс Ф. Соч. – 2-е изд. – Т. 22. – С. 247–264.

... из журнала

Николаев, А. А. Арктическая торговая экспедиция Сибирской потребительской кооперации 1919 г. / А. А. Николаев // Вестник Сибирского университета потребительской кооперации. – 2011. – № 1. – С. 37–44.

... из газеты

Мандрыка, В. Пайщики стали более заинтересованно участвовать в работе потребобществ / В. Мандрыка // Российская кооперация. – 2005. – 31 марта.

... из научных трудов, ученых записок и т. д.

Рожкова, Н. А. Некоторые вопросы статистической оценки занятости населения / Н. А. Рожкова // Статистический учет и отчетность при переходе на статистику предприятий : сб. науч. трудов. – Новосибирск, 2001. – С. 54–58.

Казанцева, К. В. Отражение, знание, информация / К. В. Казанцева, А. Д. Урсул // НТИ. Сер. 2. – 1997. – № 1. – С. 1–9.

Описание электронного ресурса

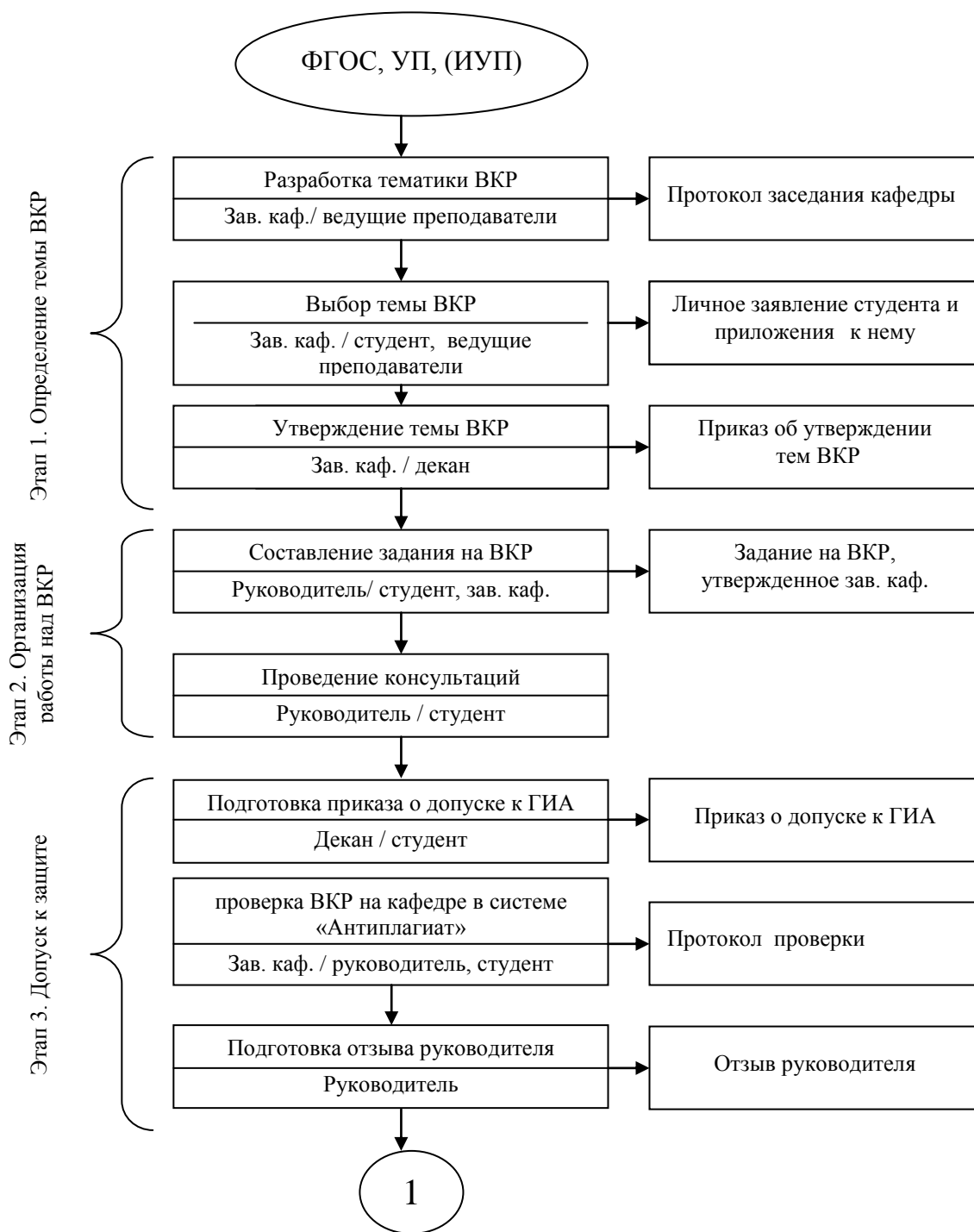
Большая энциклопедия Кирилла и Мефодия 2000 [Электронный ресурс]. – М. : Большая Рос. энцикл., 2000. – 2 электрон, опт. диск (CD-ROM) : зв., цв.

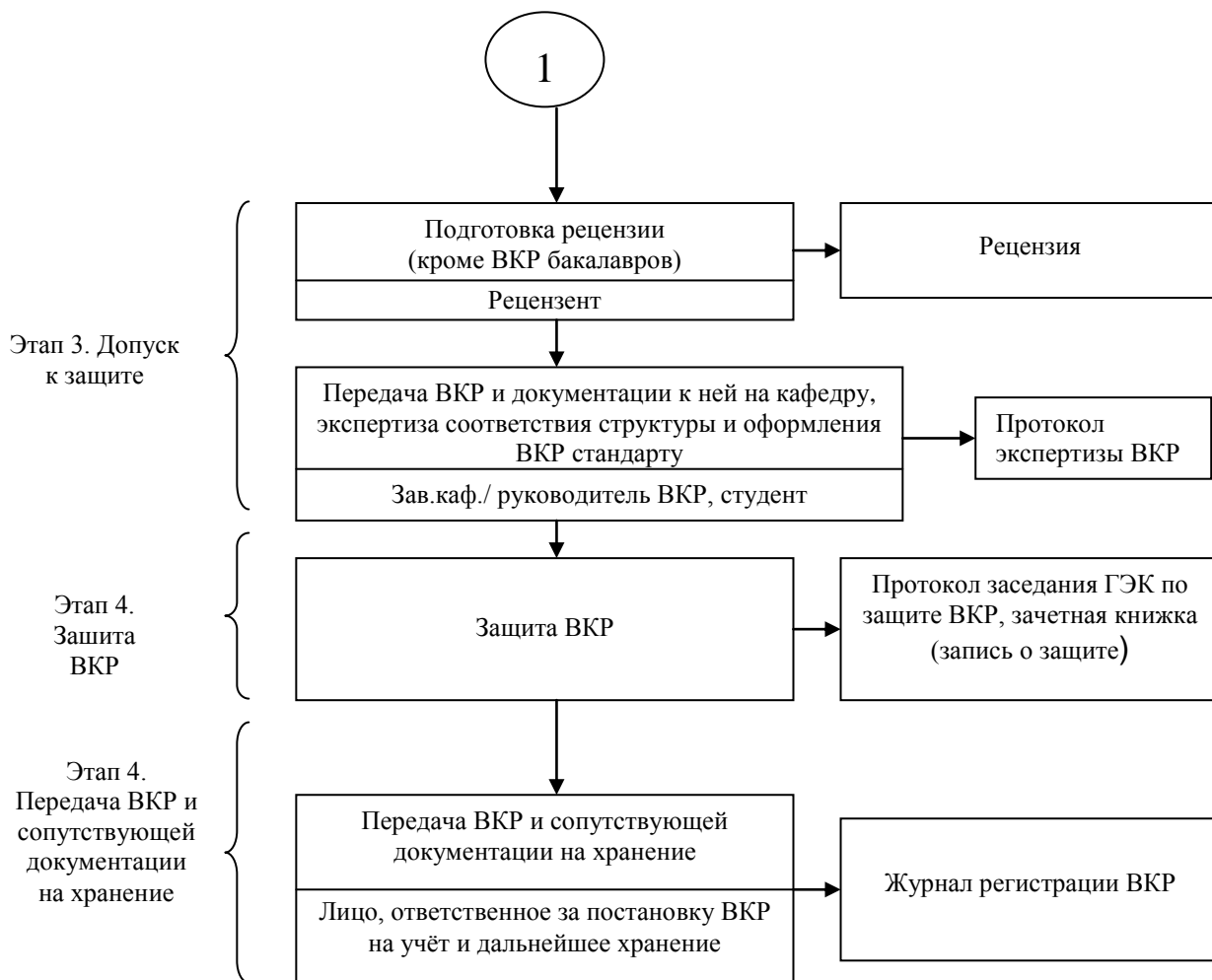
Логинава, Л. Г. Сущность результата дополнительного образования детей // Образование: исследовано в мире : междунар. науч.-пед. интернет-журн. 21.10.03. URL: <http://www.oim.ru/reader.asp?nomer=336> (дата обращения 17.04.07).

Рынок тренингов Новосибирска: Своя игра [Электронный ресурс]. – Режим доступа: <http://nsk.adme.ru/news/2006/07/03/2121.html> (дата обращения 17.10.08).

Приложение Ж
(справочное)

Этапы подготовки и защиты ВКР





ЛИСТ РЕГИСТРАЦИИ ИЗМЕНЕНИЙ

Номер изменения	Наименование, порядковый номер распорядительного документа	Дата введения в действие	Страницы с изменениями	Перечень измененных пунктов