



Негосударственное образовательное учреждение  
высшего профессионального образования  
Центросоюза Российской Федерации



**СИБИРСКИЙ УНИВЕРСИТЕТ  
ПОТРЕБИТЕЛЬСКОЙ КООПЕРАЦИИ**

**СТО СибУПК СВУД 2.2.007 – 2015**

**СТАНДАРТ ОРГАНИЗАЦИИ**

---

**СИСТЕМА ВНУТРИВУЗОВСКОЙ УЧЕБНОЙ ДОКУМЕНТАЦИИ**

**ГОСУДАРСТВЕННЫЙ ЭКЗАМЕН**

**Общие правила и требования к проведению**

Новосибирск  
2015



## Содержание

1 Область применения.....	4
2 Нормативные ссылки .....	4
3 Термины и определения .....	4
4 Сокращения и обозначения .....	5
5 Общие положения .....	5
6 Программа государственного экзамена.....	6
7 Требования к экзаменационным материалам (заданиям) .....	6
8 Проведение государственного экзамена .....	7
9 Система оценивания, используемая на госэкзамене .....	8
Приложение (справочное): Этапы организации и проведения государственного экзамена.....	10

## С Т А Н Д А Р Т    О Р Г А Н И З А Ц И И

Система внутривузовской учебной документации

### Государственный экзамен Общие правила и требования проведения

Утвержден приказом ректора от 10 марта 2015 г. № 55

Дата введения 10 марта 2015 г.

#### 1 Область применения

Настоящий стандарт регламентирует общие правила организации и порядок проведения государственного экзамена в рамках государственной итоговой аттестации выпускников университета.

Положения настоящего стандарта применяются всеми выпускающими кафедрами университета.

#### 2 Нормативные ссылки

В настоящем стандарте использованы ссылки на следующие документы:

1. Федеральный закон от 29.12.2012 N 273-ФЗ (ред. от 21.07.2014) «Об образовании в Российской Федерации»
2. Федеральные государственные образовательные стандарты по направлениям и специальностям СПО и ВО.
3. Методика создания оценочных средств для итоговой государственной аттестации выпускников вуза на соответствие требованиям государственного образовательного стандарта высшего профессионального образования. Письмо Минобрнауки России от 16 мая 2002 г. № 14-55-353 ин/15.
4. Положение об организации и проведении итоговой государственной аттестации выпускников.
5. СТО СибУПК СВУД 2.1.001-2014 Виды вузовских изданий. Общие требования к структуре, содержанию и оформлению.

#### 3 Термины и определения

**Государственный экзамен** – один из видов государственной итоговой аттестации выпускников, завершающих обучение по основной образовательной программе.

**Программа государственного экзамена** – программно-нормативный документ, определяющий требования к профессиональной подготовке выпускника, перечень основных учебных модулей с содержанием, которые

обеспечивают получение соответствующей профессиональной подготовленности выпускника, примерный перечень вопросов к государственному экзамену, список литературы, а также рекомендации по проведению государственного экзамена.

**Экзамен по дисциплине** – экзамен, в ходе которого оценивается результат освоения выпускником отдельной дисциплины.

**Полидисциплинарный экзамен** – экзамен, в содержание которого включены вопросы, позволяющие оценить уровень сформированных компетенций по ряду дисциплин профессионального цикла, при этом каждый вопрос и/или практическое задание направлены на оценку результатов освоения отдельной дисциплины.

**Междисциплинарный экзамен по направлению (специальности)** – экзамен, ответ на любое задание (вопрос) которого требует от выпускника проявления междисциплинарных знаний, умений, навыков и компетенций, сформированных в процессе изучения нескольких дисциплин учебного плана и являющихся определяющими для будущей профессиональной деятельностью выпускника.

#### 4 Сокращения и обозначения

<b>ВО</b>	– высшее образование
<b>ГИА</b>	– государственная итоговая аттестация
<b>ГЭ</b>	– государственный экзамен
<b>ГЭК</b>	– государственная экзаменационная комиссия
<b>КУГ</b>	– календарный учебный график
<b>ОМАД</b>	– отдел магистратуры, аспирантуры и докторантуры
<b>ООП</b>	– основная образовательная программа
<b>ПГЭ</b>	– программа государственного экзамена
<b>РПУД</b>	– рабочая программа учебной дисциплины
<b>УМУ</b>	– учебно-методическое управление
<b>УП</b>	– учебный план
<b>УС</b>	– ученый совет
<b>ФГОС</b>	– федеральный государственный образовательный стандарт
<b>ЭМ</b>	– экзаменационные материалы

#### 5 Общие положения

5.1 Государственный экзамен как часть государственной итоговой аттестации выпускников проводится по всем основным образовательным программам среднего профессионального и высшего образования, реализуемым в университете, в целях определения соответствия результатов освоения обучающимися основных образовательных программ требованиям ФГОС. (ст.59 ФЗ-273)

5.2 Государственный экзамен наряду с требованиями к содержанию отдельных дисциплин учитывает совокупные требования к результатам освоения ООП, предусмотренным ФГОС ВО / СПО по направлению (специальности).

5.3 Виды государственных экзаменов:

- по дисциплине;
- полидисциплинарный экзамен;
- междисциплинарный экзамен по направлению (специальности).

5.4 Положительные результаты государственного экзамена являются основанием допуска обучающихся к защите выпускной квалификационной работы.

## 6 Программа государственного экзамена

6.1 Государственный экзамен проводится на основании ПГЭ, разработанной и рекомендованной выпускающей кафедрой, утвержденной проректором по учебной и научной работе.

6.2 Программа государственного экзамена (по дисциплине, полидисциплинарного, междисциплинарного) разрабатывается в строгом соответствии с требованиями ФГОС ВО /СПО выпускающими кафедрами с учетом рекомендаций соответствующих Учебно-методических объединений по направлениям (специальностям).

6.3 Программа ГЭ определяет объем, форму, сроки подготовки и проведения; виды ЭМ; процедуру проведения; критерии оценки уровня и качества подготовки выпускника.

6.4 Основными структурными элементами ПГЭ являются:

– *общие положения* (содержат сведения о виде ГЭ, для кого предназначена ПГЭ, указываются документы, на основании которых разрабатывается ПГЭ);

– *требования к выпускнику, проверяемые в ходе ГЭ (ТЭК)*. Включают перечень основных учебных модулей (ОУМ) – дисциплин образовательной программы, обеспечивающих получение соответствующей профессиональной подготовки выпускника, проверяемой в процессе ГЭ, вопросы, выносимые для проверки на ГЭ, а также список рекомендуемой литературы (основной).

– *методические рекомендации к проведению государственного экзамена*.

6.5 Программа ГЭ должна включать перечень наглядных пособий, материалов справочного характера, нормативных документов, которые разрешены к использованию на ГЭ.

6.6 При оформлении ПГЭ к изданию следует руководствоваться СТО СибУПК СВУД 2.1.002 – 2014. Виды вузовских изданий. Общие требования к структуре, содержанию и оформлению.

6.7 Выпускники обеспечиваются ПГЭ не позднее, чем за полгода до начала ГИА.

6.8 Обучающийся с ограниченными возможностями здоровья не позднее, чем за 3 месяца до начала ГИА, подает письменное заявление о необходимости создания для него специальных условий при проведении ГЭ с указанием особенностей его состояния здоровья. К заявлению прилагаются соответствующие документы, подтверждающие наличие у обучающегося индивидуальных особенностей.

6.9 Выпускающая кафедра в случае наличия обучающихся с ограниченными возможностями здоровья адаптирует ПГЭ, вносит соответствующие изменения в материально-техническое обеспечение и порядок проведения ГЭ.

## 7 Требования к экзаменационным материалам (заданиям)

7.1 Экзаменационные материалы (задания) ГЭ разрабатываются выпускающими кафедрами, обсуждаются на заседаниях кафедр, рассматриваются на заседаниях совета факультета, утверждаются проректором по учебной и научной работе не позднее, чем за месяц до начала ГИА.

7.2 Экзаменационные материалы ГЭ ежегодно обновляются.

7.3 При формировании содержания ЭМ ГЭ необходимо руководствоваться «Методикой создания оценочных средств для итоговой государственной аттестации выпускников вузов на соответствие требованиям государственного образова-

тельного стандарта высшего профессионального образования» (письмо Минобразования России от 16.05.2002 № 14-55-353-ин/15).

7.4 Экзаменационные задания по разделам, темам дисциплин, выносимых на ГЭ, разрабатываются ведущими преподавателями выпускающих кафедр. Формулировки ЭМ должны быть четкими, краткими, понятными, исключая двойное толкование.

7.5 Разрабатываемые ЭМ должны отражать содержание проверяемых теоретических знаний и практических умений, формируемых компетенций в соответствии с ФГОС ВО и СПО по направлению (специальности), рабочих программ учебных дисциплин, выносимых на ГЭ, охватывать их наиболее актуальные разделы и темы.

7.6 Количество ЭМ (заданий) ГЭ формируется из расчёта 25-30 билетов по 3 вопроса в каждом.

7.7 Билеты для ГЭ по дисциплине могут содержать не более трех заданий, включающих теоретические вопросы и практические задания.

7.8 Билеты по полидисциплинарному ГЭ могут содержать как теоретические вопросы, так и практические задания.

7.9 Билеты по междисциплинарному экзамену должны включать ситуационное задание, позволяющее проверить сформированность компетенций по ряду дисциплин (или уровень подготовки выпускника в соответствии с требованиями ФГОС).

### **8 Проведение государственного экзамена**

8.1 ГЭ проводится после завершения освоения выпускником ООП в полном объёме в сроки ГИА, которые определяются учебным планом в соответствии с утвержденным календарным учебным графиком университета на учебный год.

8.2 Графики сдачи ГЭ разрабатываются деканатами и ОМАД, согласовываются с УМУ и утверждаются проректором по учебной и научной работе не позднее чем за месяц до начала ГИА. Сразу после утверждения специалисты деканата информируют обучающихся о графике сдачи ГЭ.

8.3 Оценка соответствия уровня подготовки выпускника требованиям ФГОС осуществляется ГЭК по направлению (специальности).

8.4 ГЭК выполняет следующие функции:

- организует и координирует работу по подготовке и проведению ГЭ;
- осуществляет контроль соблюдения установленного порядка проведения ГЭ;
- оценивает уровень подготовки выпускников по соответствующей образовательной программе;
- утверждает результаты проведения ГЭ.

8.5 Перед ГЭ проводится консультация обучающихся (обзорные лекции – до 30 часов) по вопросам, включенным в ПГЭ.

Сдача ГЭ проводится на открытом заседании ГЭК с участием не менее двух третей ее состава. ГЭК по приему ГЭ утверждает приказом ректора в составе председателя, заместителя председателя, членов – профессорско-преподавательского состава выпускающих кафедр и научных работников, представителей профессиональной сферы, секретаря.

8.6 ГЭ проводится в смешанной форме (письменная подготовка ответа и собеседование с членами ГЭК). Время подготовки определяется комиссией, но не менее одного академического часа. Подготовка к ответу осуществляется экзаменуемым только с использованием предварительно проштампованных или подпи-

санных председателем комиссии чистых листов бумаги. По окончании собеседования выданные на подготовку листы возвращаются в комиссию и подлежат хранению до окончания работы ГЭК.

8.7 Приказом ректора к ГЭ допускаются выпускники, завершившие освоение ООП в полном объеме, не позднее чем за месяц до начала ГИА.

8.8 Государственные экзамены проводятся, как правило, в первую половину дня. ГЭ должны проходить в спокойной, деловой и доброжелательной обстановке, способствующей успешному их проведению. Выпускники должны чувствовать уважение к ним, внимание и в то же время высокую требовательность, объективность и справедливость оценки их знаний со стороны комиссии.

### **9 Система оценивания, используемая на государственном экзамене**

9.1 Критерии оценивания качества подготовки выпускников – признаки, на основании которых производится оценка результатов выполнения заданий ГЭ экзаменуемыми (см. табл. 1).

Результаты выполнения заданий ГЭ – ответы на теоретические вопросы, выполненные практические задания.

9.2 Оценка на ГЭ характеризует степень соответствия фактических результатов освоения ООП выпускником – планируемым результатам ее освоения – компетенциям, заданным ФГОС.

Оценка на ГЭ определяет 4 уровня сформированности компетенций - «отлично», «хорошо», «удовлетворительно», «неудовлетворительно».

Критерии оценки:

– **«отлично»** заслуживает экзаменуемый, демонстрирующий сформированность всех предусмотренных ФГОС компетенций;

– **«хорошо»** заслуживает экзаменуемый, демонстрирующий сформированность основных предусмотренных ФГОС компетенций, показавший систематический характер знаний и способный самостоятельно пополнять и обновлять их в процессе практической деятельности;

– **«удовлетворительно»** заслуживает экзаменуемый, демонстрирующий недостаточную сформированность предусмотренных ФГОС компетенций, обладающий необходимыми знаниями для преодоления затруднений и исправления неточностей под руководством преподавателя;

– **«неудовлетворительно»** выставляется экзаменуемому, демонстрирующему несформированность предусмотренных ФГОС компетенций.

9.3 Решение ГЭК об оценке соответствия знаний, выявленных при сдаче ГЭ, требованиям ФГОС принимается на закрытом заседании открытым голосованием. Результаты ГЭ объявляются выпускникам в тот же день после оформления протокола заседания ГЭК.

9.4 Выпускники, не сдавшие ГЭ, предусмотренные ГИА, допускаются к повторной сдаче в сроки, определяемые Положением об организации и проведении итоговой (государственной итоговой) аттестации выпускников.

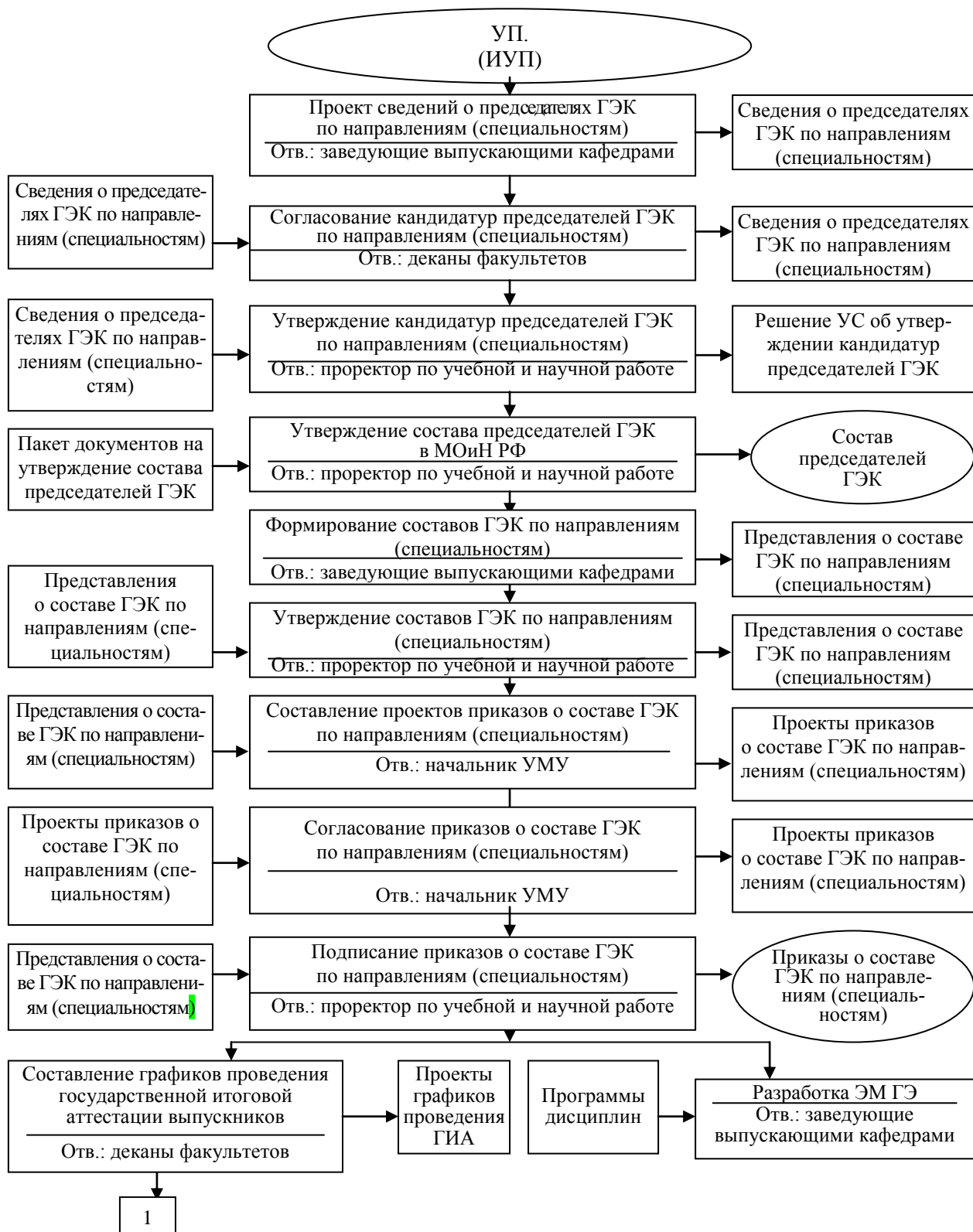


## Критерии оценки результатов выполнения заданий ГЭ экзаменуемыми

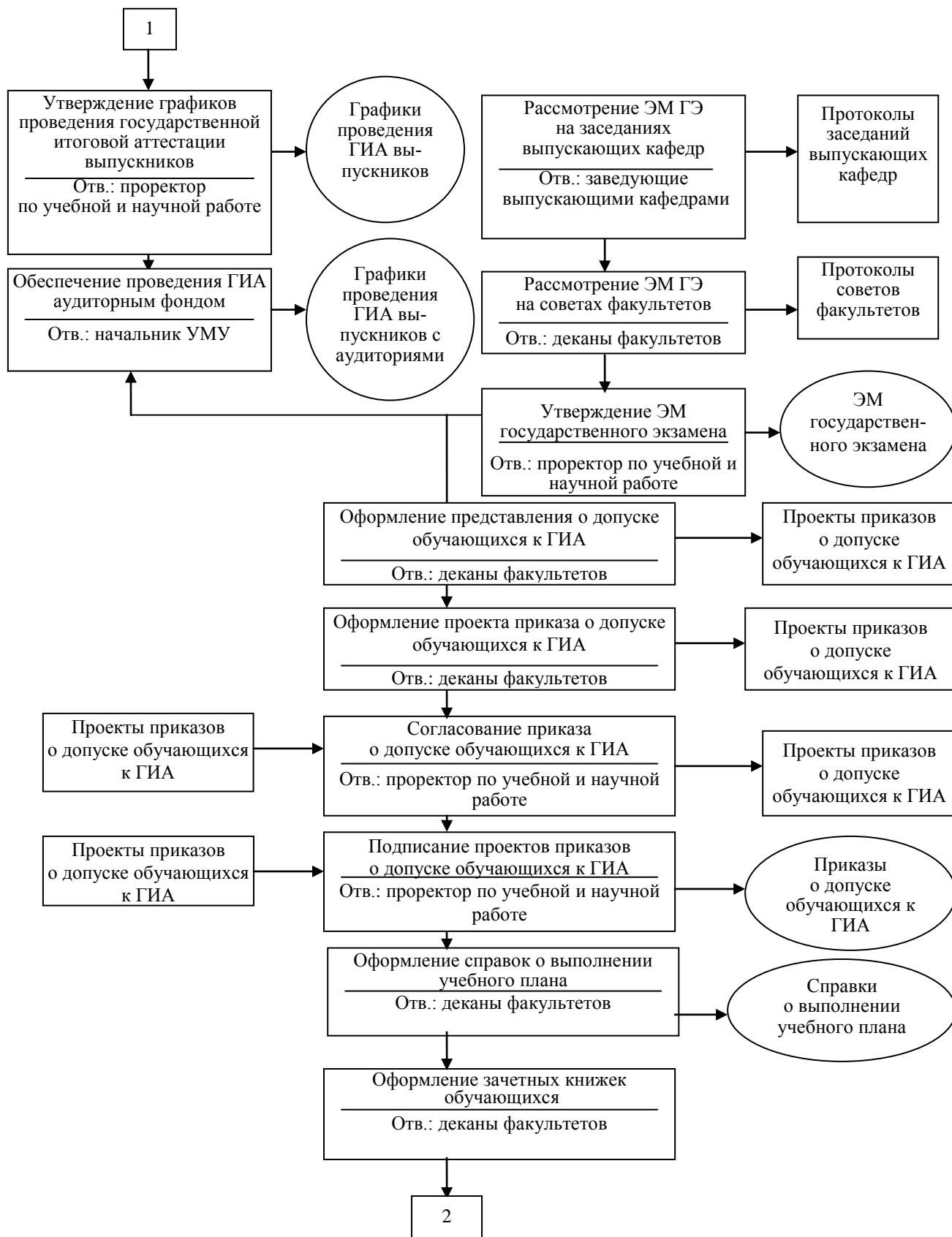
№	Наименование и описание критериев оценивания	Оценка			
		неудовлетворительно	удовлетворительно	хорошо	отлично
1.	Всесторонние, систематические и глубокие знания программного и дополнительного материала	-	-	+	+
2.	Знание основного программного материала	-	+	+	+
3.	Отсутствие неточностей в ответах	-	-	-	+
4.	Отсутствие существенных неточностей в ответах	-	+	+	+
5.	Ясное, четкое, последовательное изложение материала	-	-	+	+
6.	Общая эрудиция, способность быстро и правильно отвечать на дополнительные вопросы	-	-	+	+
7.	Знание основной литературы	-	+	+	+
8.	Знание нормативно-технической документации	-	+	+	+
9.	Знание дополнительной литературы	-	-	+	+
10.	Владение профессиональной лексикой	-	+	+	+
11.	Творческий подход к выполнению практических заданий, в т.ч. нестандартных	-	-	-	+
12.	Отсутствие затруднений при самостоятельном выполнении практических заданий	-	-	+	+
13.	Выполнение всех заданий из ЭМ ГЭ	-	+	+	+
14.	Способность приступить к профессиональной деятельности по окончании вуза без дополнительных занятий в рамках соответствующей ООП	-	+	+	+

Приложение  
(справочное)

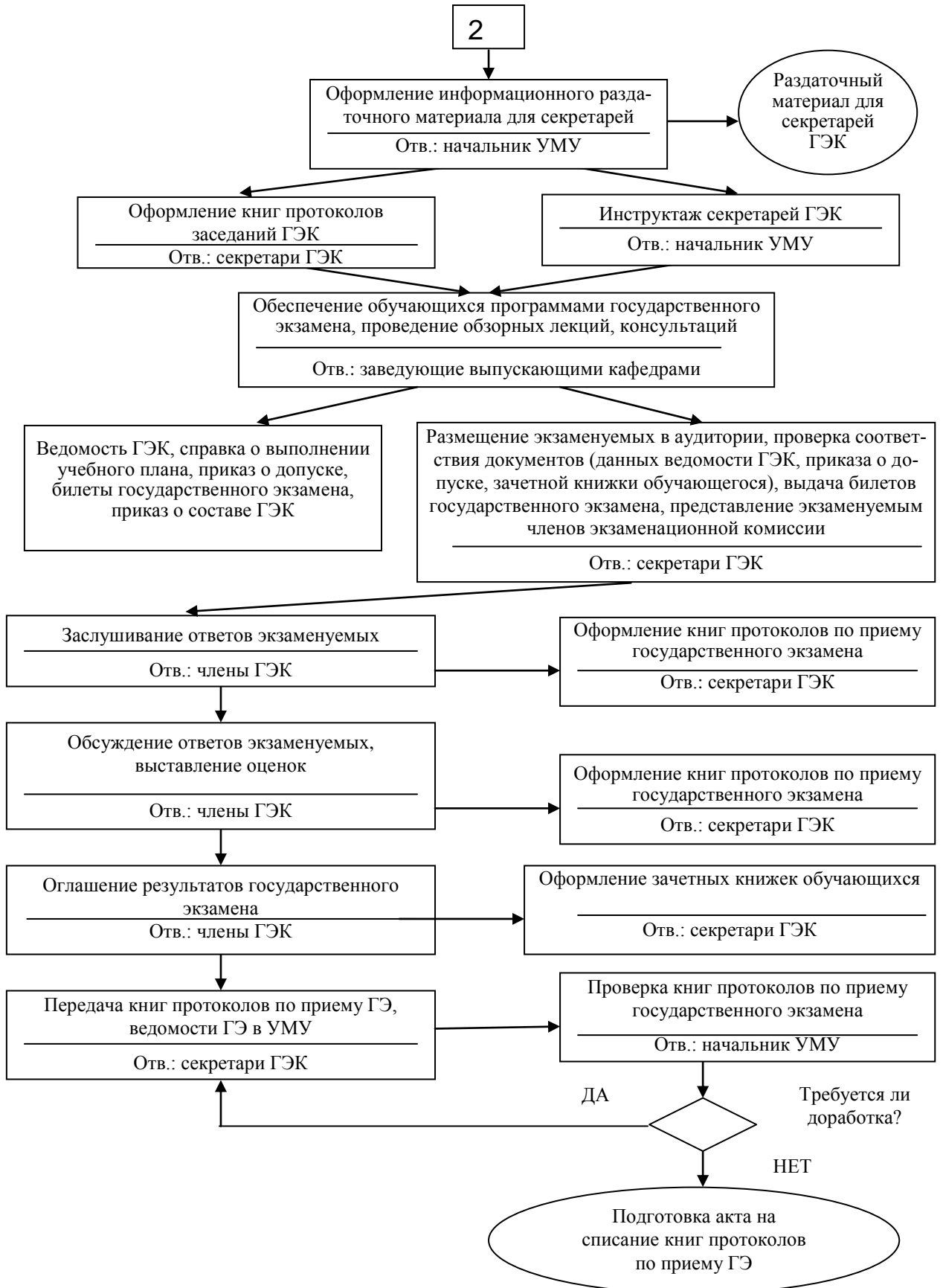
ЭТАПЫ  
организации и проведения государственного экзамена



Продолжение прил.  
(справочное)



Окончание прил.  
(справочное)



ЛИСТ РЕГИСТРАЦИИ ИЗМЕНЕНИЙ

Номер изменения	Наименование, порядковый номер распорядительного документа	Дата введения в действие	Страницы с изменения- ми	Перечень измененных пунктов